

MEMÓRIAS
DO
INSTITUTO OSWALDO CRUZ

Tomo 59

Fascículo 3

Setembro, 1961

REDESCRIBÇÃO DE *PASSALUS ZIKANI*
LUEDERWALDT, 1929 (Coleoptera, Passalidae)*

P. F. BÜHRNHEIM

Instituto Oswaldo Cruz, Rio de Janeiro, Guanabara

(Com 29 figuras no texto)

Ao incluirmos na coleção de coleópteros do Instituto Oswaldo Cruz os exemplares da coleção entomológica do Sr. J. F. Zikán, procuramos o espécime tipo de *Passalus zikani* Luederwaldt, 1929, referido na bibliografia como aí depositado.

Encontramos oito exemplares, entre os quais um, apesar de não portar rótulo de tipo, concordando com tôdas as indicações do único exemplar em que se baseou a descrição original.

As descrições parciais e a ausência de figuras elucidativas encontradas na bibliografia de *zikani*, fazem dêle mais um dos *Passalidae* cuja diagnose já difícil, é impossível de fazer-se sem dúvidas. À insuficiência de dados acrescentam-se os resultados enganosos do estudo de um único exemplar bastante desgastado.

Os caracteres com que se tem trabalhado em *Passalidae*, tomados isoladamente, têm limitada validade, não sendo dispensável o aspecto do conjunto. Muitas espécies têm pecado pela omissão dêsse último ponto, tornando-se imperiosa sua redescrção ilustrada e mais completa possível a partir dos tipos.

Apesar de não haveremos logrado obter exemplares vivos, pois a espécie parece não ser comum, nos baseamos naqueles encontrados na coleção Zikán e cujas indicações são as seguintes: N.º 7.533 Tipo (ver fig. 1); N.º 7.534 IOC Coleoptera (rótulo novo), Mar. (abreviação de Maromba-Itatiaia, Est. do Rio de Janeiro) XII-36 (Dezembro de 1936) J. L. (abreviação de J. Lima), *Gnomon zikani* Ldw. (letra de Zikán); N.º 7.535 IOC Coleoptera (rótulo novo), XII-36 Mar. J. L., *Eumelus zikani* Ldw. (letra de Zikán); N.º 7.536 IOC Coleoptera (rótulo novo), XII-36 Mar. J. L.; N.º 7.669 IOC Coleoptera (rótulo novo), I-IV-37 Mar. J. Lima; N.º 7.670 IOC Coleoptera (rótulo novo), I-IV-37 Mar. J. Lima;

* Recebido para publicação a 5 de janeiro de 1961.

Trabalho da Divisão de Zoologia Médica do Instituto Oswaldo Cruz, apresentado ao 1.º Congresso Brasileiro de Zoologia.

N.º 7.671 IOC Coleoptera (rótulo novo), I-IV-37. Mar. J. Lima;
 N.º 7.672 IOC Coleoptera (rótulo novo), 15-I-43 E.B.I. (abreviação de
 Estação Biológica do Itatiaia no Estado do Rio de Janeiro).

Todos os exemplares receberam rótulos de determinação, de pro-
 veniência por extenso, e de "Coleção J. F. Zikán".

Passalus zikani Luederwaldt, 1929

Passalus Zikani Luederwaldt, 1929: 31

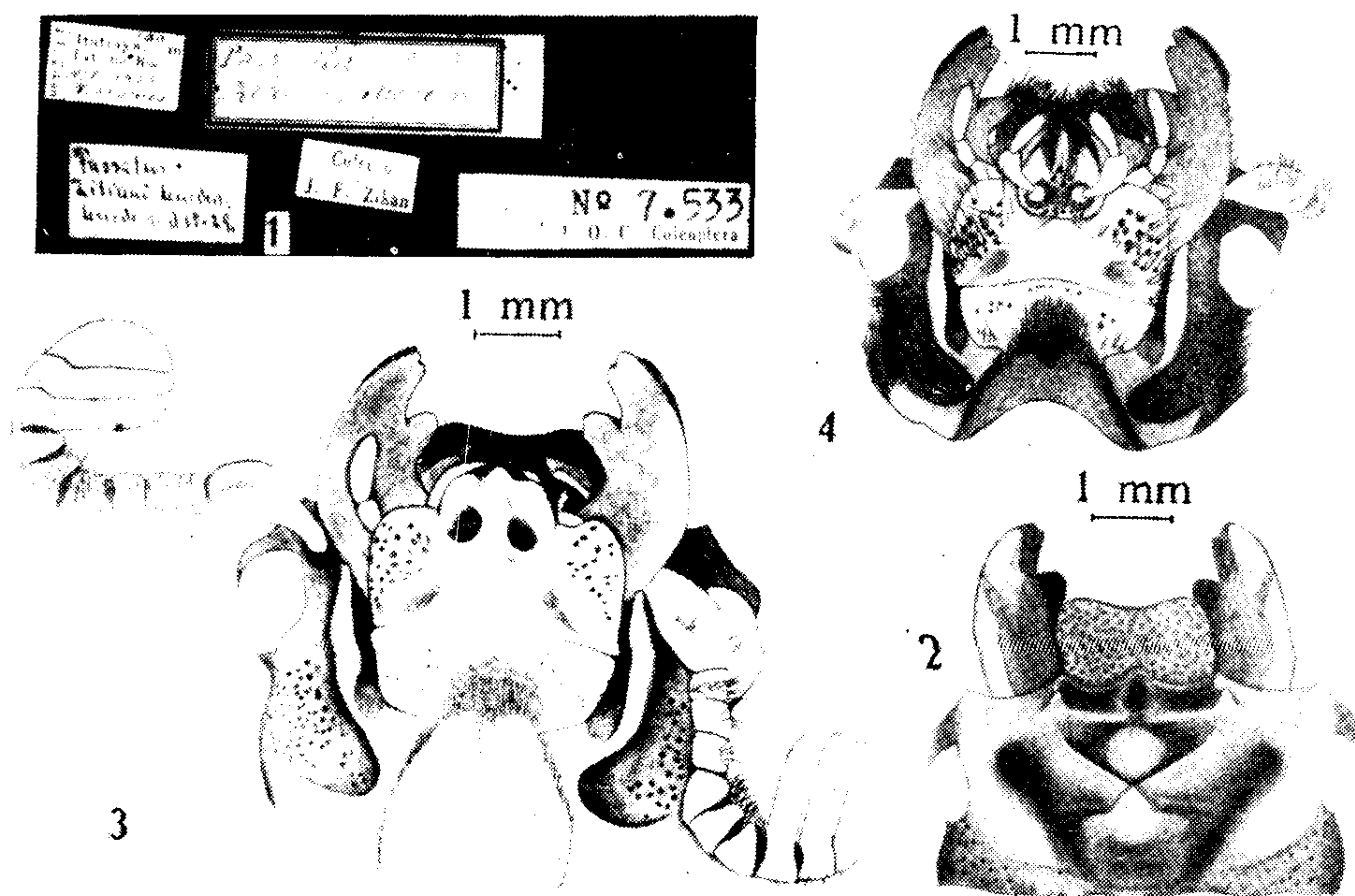
Passalus Zikani Luederwaldt, 1931: 203 e 204

[*Passalus (Mitrorhinus)*] *Zikani* Hincks et Dibb, 1935: 50

REDESCRIBÇÃO

Cabeça. Corno * pouco destacado. Curto, grosso e aderido à cabeça. Ponta voltada para cima. Na parte posterior sofre um declive não muito brusco até quase nivelar-se com a fossa frontal.

Tubérculos parietais pouco destacados nas bordas laterais externas, e nas laterais internas não delimitados, confundindo-se com o corno.

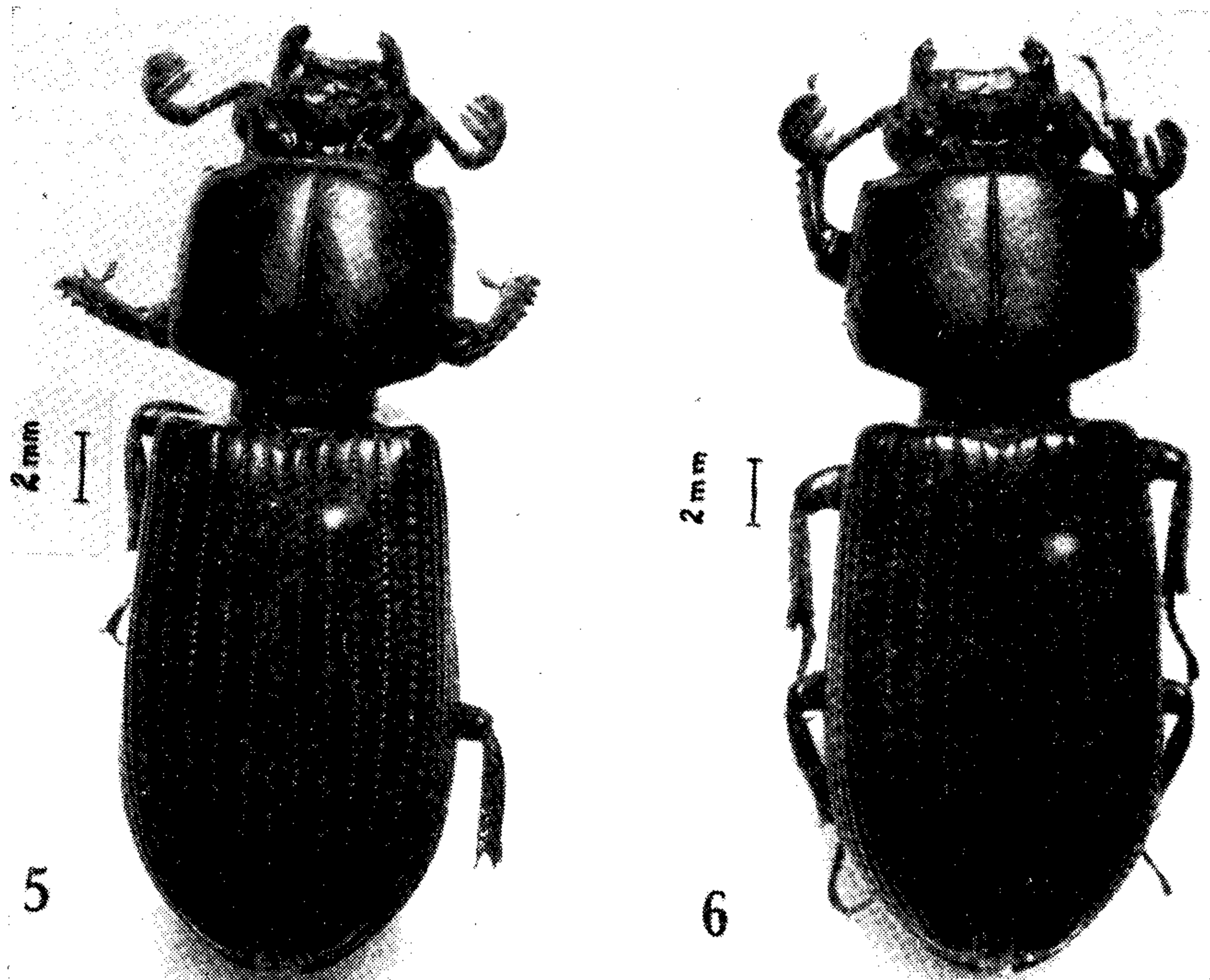


Passalus zikani Luederwaldt, 1929 — Fig. 1: Rótulos do espécime tipo, Col. I.O.C. Coleoptera n.º 7.533; fig. 2: vista dorsal da cabeça e parte do aparelho bucal; figs. 3 e 4: vista ventral da cabeça e parte do aparelho bucal. (Figs. 2 e 3, do exemplar tipo; fig. 4, do exemplar n.º 7.535). Bührnheim del.

Rugas frontais com superfície lisa, bastante retas. Partindo da extremidade do corno sofrem ligeira mudança de direção pouco antes

* A terminologia morfológica usada é a mesma instituída por MOREIRA, com as modificações introduzidas por LUEDERWALDT em sua monografia.

dos tubérculos internos em cuja base vão terminar. Formadas por dois planos que se elevam da superfície cefálica, o posterior tem inclinação suave elevando-se lentamente desde a fossa frontal, e apresentando como único acidente uma leve impressão dos tubérculos parietais. O plano anterior já se apresenta com um declive acentuado, quase a prumo, deixando a área frontal bem delimitada e mais afundada em relação ao resto da cabeça. Ângulo frontal obtuso.



Figs. 5 e 6 — *Passalus zikani* Luederwaldt, 1929, aspecto geral, vista dorsal, respectivamente do tipo e do exemplar n.º 7.535.

Fossas frontais mais escavadas na parte anterior.

Tubérculos internos bem proeminentes, um pouco voltados para frente, na continuação das rugas frontais, e contíguos aos tubérculos externos.

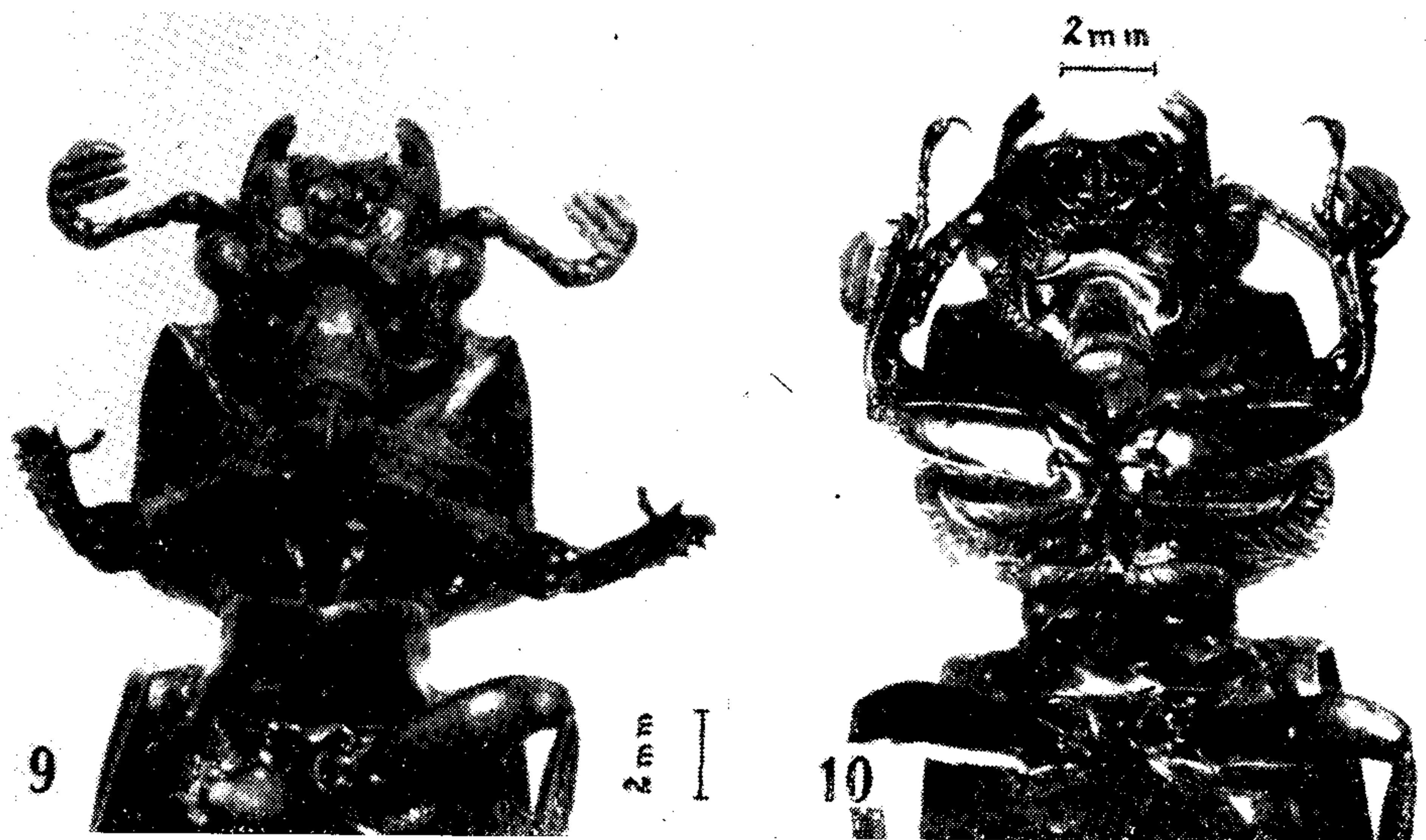
Área frontal lisa com mamelão situado na direção e logo abaixo da extremidade do corno. O mamelão do tipo está um pouco desgastado. Na parte anterior da área frontal existem duas rugas imprecisas que partem da base de cada tubérculo interno, como que a delimitar o clipeo. Estas rugas dirigem-se para dentro, sem no entanto chegarem a tocar-se ao meio, onde desaparecem. Entre as duas rugas e um pouco à frente delas nota-se uma depressão circular.

Tubérculos secundários fundidos num único, destacado, e de extremidade arredondada.

Clípeo com a borda anterior, de cada lado do tubérculo secundário único, côncava. Atrás do tubérculo secundário há uma já citada depressão circular.



Figs. 7 e 8 — *Passalus zikani* Luederwaldt, 1929, parte do aparelho bucal, cabeça e pronoto, respectivamente do tipo e do exemplar n.º 7.535.



Figs. 9 e 10 — *Passalus zikani* Luederwaldt, 1929, parte do aparelho bucal, cabeça prosterno e mesosterno, respectivamente do tipo e do exemplar n.º 7.535.

Quilha ocular com dente exterior arredondado e fletido para cima.

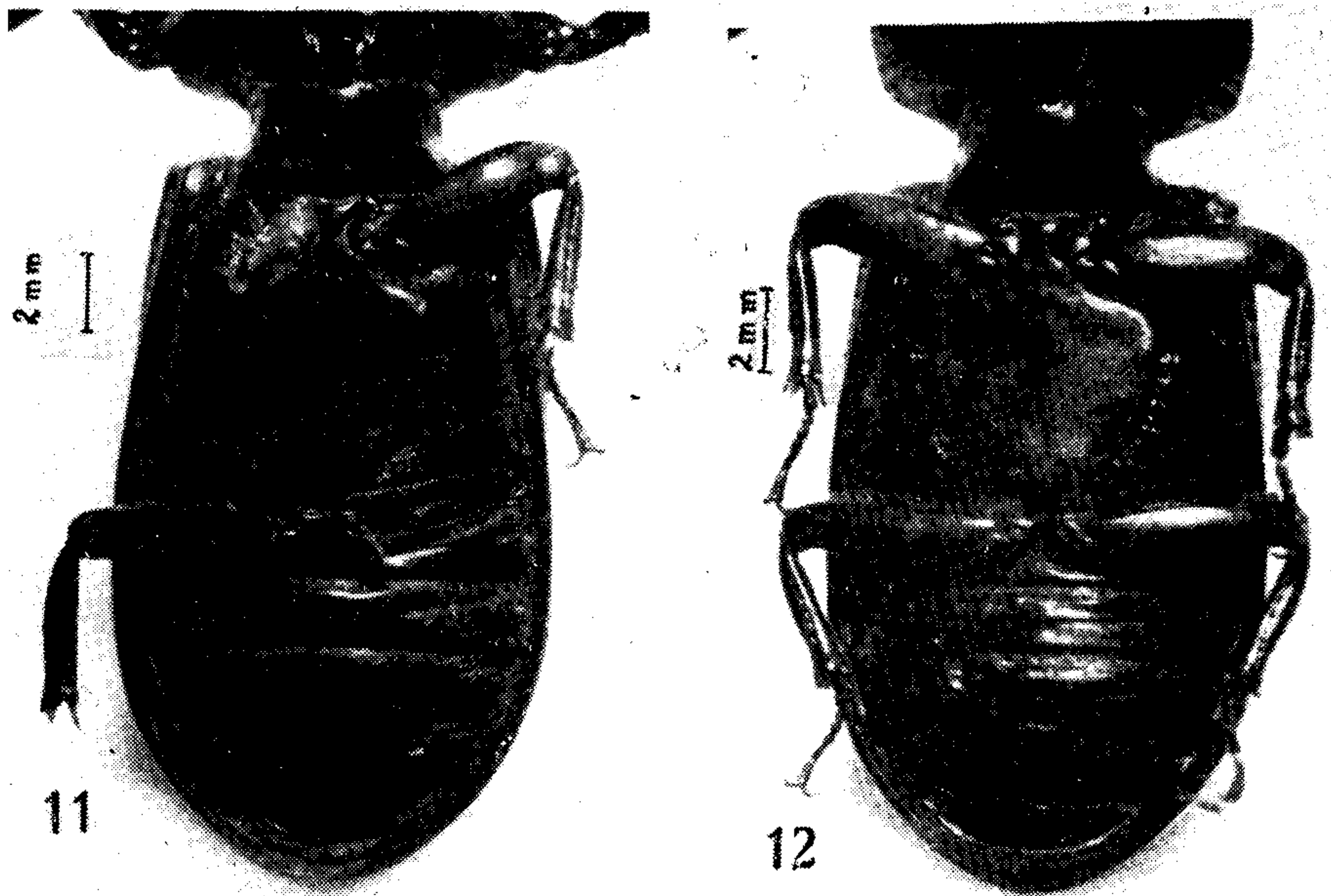
Ruga supraorbital bem proeminente e arredondada até um pouco além da metade, onde sofre pequena mudança de direção. Daí segue como uma aresta afilada que termina sobre o ângulo anterior da cabeça.

Ponte não ligada ao ângulo anterior da cabeça devido à existência de uma calha que a interrompe. Esta calha ladeia internamente a parte anterior da ruga supraorbital.

Ângulo anterior da cabeça com o vértice um pouco voltado para cima.

Antenas com três lâminas, apresentando-se a última mais robusta.

Mento lateralmente pontuado, cicatrizes bem impressas e lisas. No tipo o mento está glabro, enquanto nos outros exemplares é piloso, principalmente dos lados.



Figs. 11 e 12 — *Passalus zikani* Luederwaldt, 1929, mesosterno, metasterno e abdômen, respectivamente do tipo e do exemplar n.º 7.535.

Áreas laterais da parte inferior da cabeça intensamente pontuadas e glabras no tipo. Nos outros exemplares são muito pontuadas e pilosas.

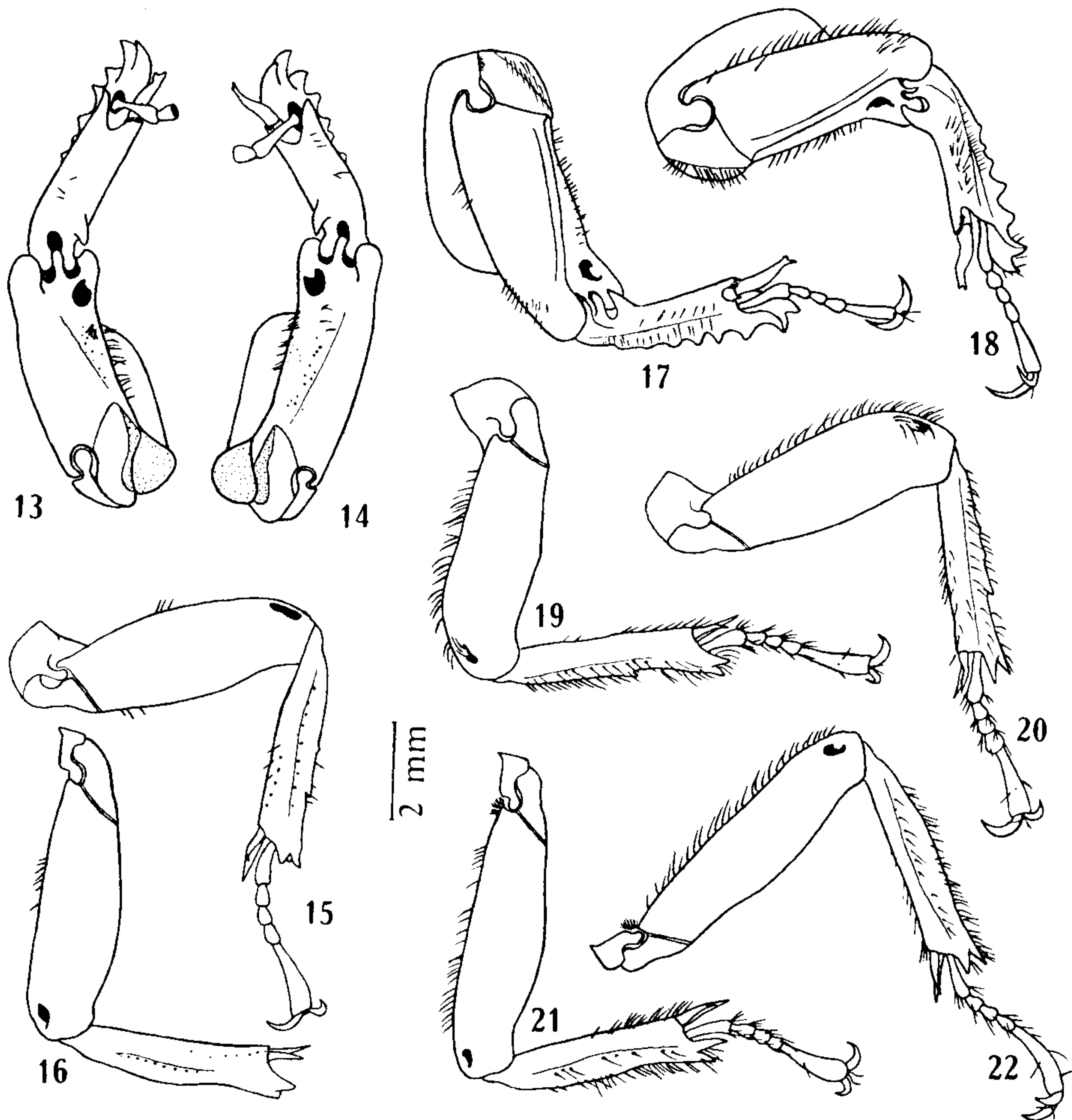
Peças bucais. Labro pontuado na superfície, glabro no tipo. Nos outros exemplares é todo coberto de pêlos nas duas superfícies.

Mandíbulas com três dentes terminais e dente ínfero-anterior robusto. No tipo todos os dentes mandibulares estão gastos, enquanto outros exemplares os têm afilados, menos os dois terminais inferiores. Dente superior vestigial.

Maxilas com lacínia pilosa e de extremidade bidentada. Gália também com um dente na extremidade anterior, e pilosa. Comprimento do último artículo dos palpos aproximadamente igual à soma dos restantes.

Lábio glabro e desgastado no tipo. Mais piloso na parte anterior do que na médio-posterior dos outros exemplares.

Pronoto. Bordo anterior quase reto, com aproximadamente $\frac{1}{8}$ de cada lado ligeiramente côncavo, o que determina pequena proeminência dos vértices dos ângulos laterais.



Passalus zikani Luederwaldt, 1929, patas — Figs. 13 e 14: 1.º par; fig. 15: a esquerda do 2.º par; fig. 16: a direita do 3.º par; figs. 17 e 18: 1.º par; figs. 19 e 20: 2.º par; figs. 21 e 22: 3.º par. (Figs. 13 a 16, do tipo; figs. 17 a 22, do exemplar n.º 7.535).

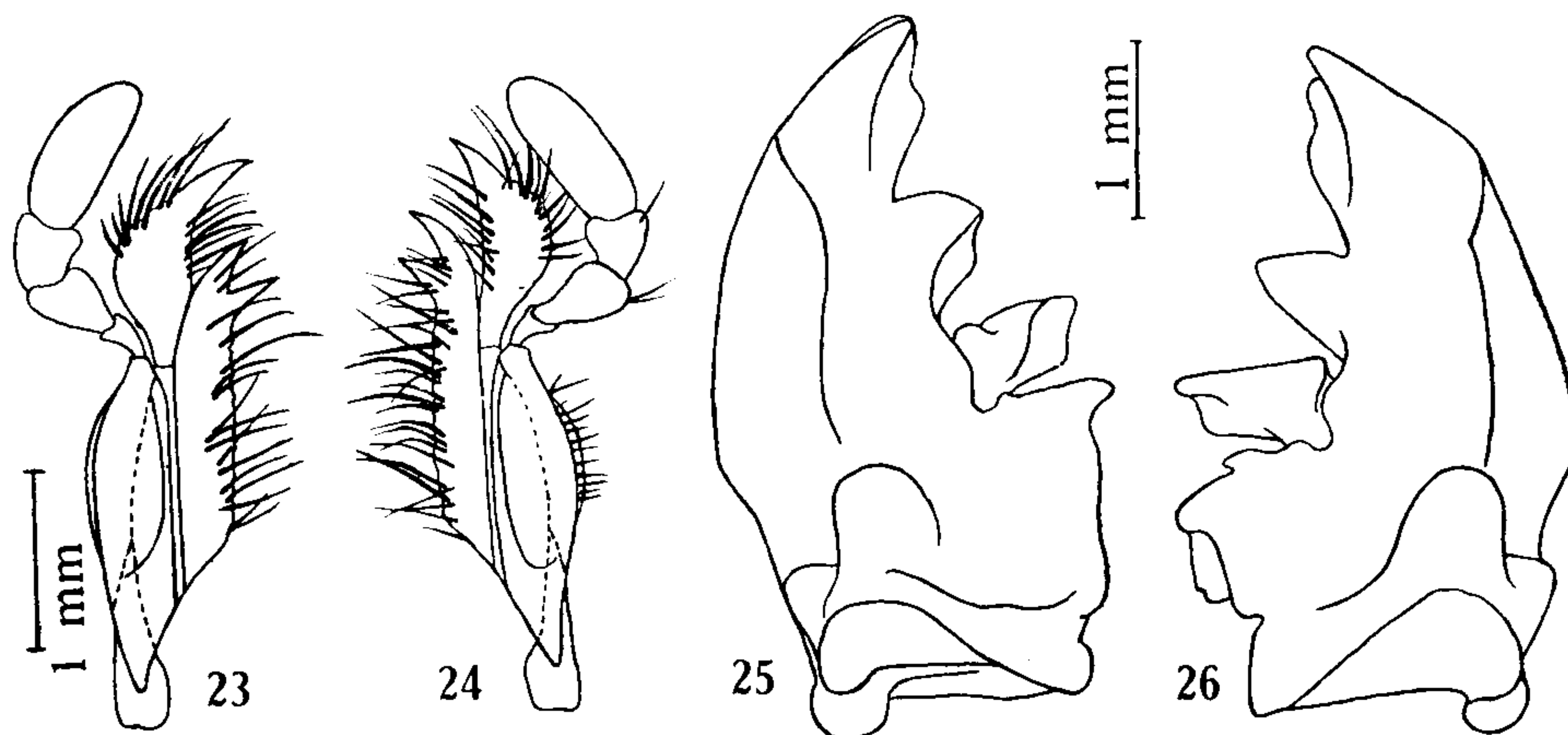
Sulcos marginais anteriores ocupando cada um a quarta parte do bordo anterior, e apresentando em seu interior uma carreira, por vezes dupla, de pontuações.

Sulcos marginais laterais estreitos, apresentando uma carreira, em certos lugares dupla, de pontuações no seu interior.

Sulco mediano bem impresso.

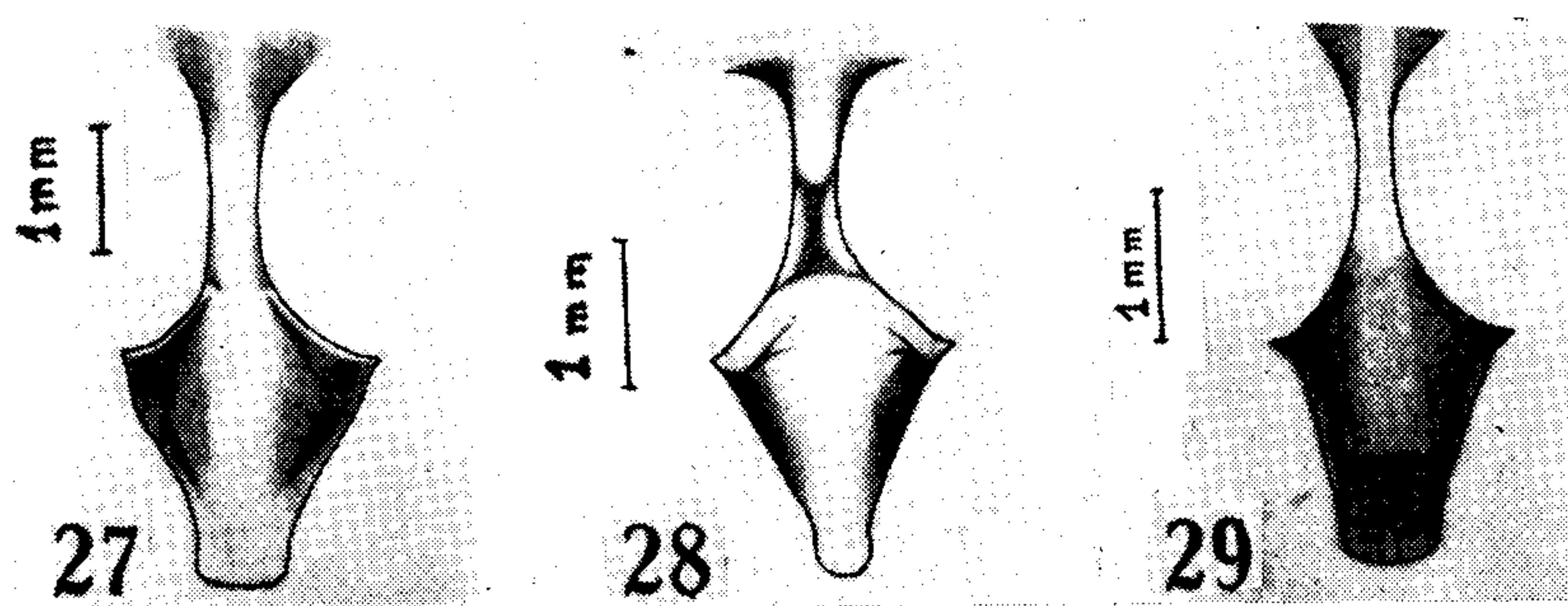
Cicatrizes pontilhadas, estendendo-se a pontuação até um pouco acima e à frente.

Prosterno. Carena prosternal com vértice posterior do losango claramente truncado. Losango bastante largo e com os lados anteriores



Passalus zikani Luederwaldt, 1929, exemplar n.º 7.534 — Figs. 23 e 24: Maxilas; figs. 25 e 26: mandibulas.

fletidos para fora. Seu formato é bem estável nos exemplares examinados, diferindo claramente de *spinifer* e *lunaris*, espécies próximas que vimos. Em *spinifer* (IOC Coleoptera N.ºs 7.538, 7.539, 7.540, 7.541 e 7.542) varia pouco o caráter, talvez por deformação artificial no jovem, mantendo no entanto suas linhas gerais. Em *lunaris* nada podemos adiantar quanto à estabilidade do caráter pois só possuímos um exemplar (IOC Coleoptera N.º 7.537).



Carena prosternal — Fig. 27: De *Passalus zikani* Luederwaldt, 1929, tipo; fig. 28: de *Passalus spinifer* Perch., 1841, exemplar n.º 7.539; fig. 29: de *Passalus lunaris* Kaup, 1869, exemplar n.º 7.537.

Bordas laterais inferiores do prosterno pubescentes na parte posterior, enquanto na anterior há poucos pêlos. Em outros exemplares que não o tipo, a pubescência da parte posterior é bem cerrada.

Mesosterno. Liso e com cicatrizes impressas em forma de clava.

Élitros. No interior das quatro estrias superiores de cada élitro, a pontuação é menos distinta que nas laterais, onde os pontos são notadamente mais bem impressos.

Epipleuras dos élitros finas e glabras.

Metasterno. Disco metasternal bem destacado, superfície lisa, limitado dos dois lados por área bem pontuada.

Episternos finos, glabros e bem escavados.

Áreas intermediárias lisas, pontuadas nos limites com o disco metasternal e em torno das inserções do segundo par de patas do inseto.

Comprimento do corpo. As medidas são tomadas do tubérculo secundário até a extremidade posterior dos élitros: N.º 7.533 (tipo) 29 mm; N.º 7.534 (fêmea) 29 mm; N.º 7.535 (fêmea) 29 mm; N.º 7.536 29 mm; N.º 7.669 (macho) 28 mm; N.º 7.670: 29 mm; N.º 7.671: exemplar esmagado; e N.º 7.672 (macho) 27 mm.

ZUSAMMENFASSUNG

Bei der Untersuchung der J. F. Zikán Sammlung die sich im Instituto Oswaldo Cruz befindet, fanden wir den *Typus* des *Passalus zikani* Luederwaldt, 1929. Diese Arbeit besteht aus einer neuen und vollkommener Beschreibung dieser Art die wir mit sieben anderen Exemplaren verglichen, davon sechs *Topotypi* sind, auch von derselben Sammlung.

REFERÊNCIAS BIBLIOGRÁFICAS

- HINCKS, W.D. & DIBB, J.R., 1935, Fam. Passalidae in Junk, W. — *Coleopterorum Catalogus*, pars 142, 118 pp., 's-Gravenhage.
- LUEDERWALDT, H., 1929, *Passalus Zikani* n. sp. (Col. Lamellia-Passalidae). *Bol. Mus. Nac., Rio de Janeiro*, 5 (2): 31.
- LUEDERWALDT, H., 1931, Monographia dos Passalideos do Brasil. *Rev. Mus. Paulista*, 17 (1): 1-262, 2 ests., 25 figs.
- MOREIRA, C., 1921 (1922), Coleóptères Passalides du Brésil. *Ann. Ent. France*, 90: 255-294, figs.
- MOREIRA, C., 1925, Insetos Coleopteros Passalideos do Brasil. *Museu Nacional, Fauna Brasiliense*, NS, 1: 52 pp., 3 ests., figs.